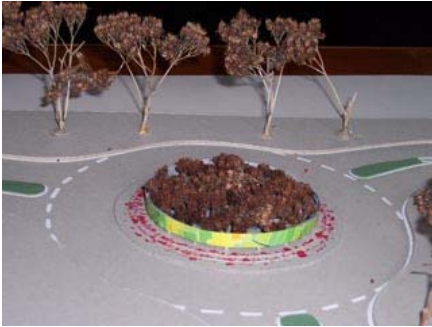


Kreisverkehr Niederung

Thema: gestaltete Landschaft

Auf den folgenden Seiten werden die ersten drei Plätze des Wettbewerbes für den Kreisverkehr Niederung vorgestellt:

1. Platz



Zur Beschreibung des Modells gelangen Sie [hier](#).

2. Platz



Zur Beschreibung des Modells gelangen Sie [hier](#).

3. Platz



Zur Beschreibung des Modells gelangen Sie [hier](#).

Kostenschätzung für die Realisierung Kreisverkehr Niederung/Gestaltete Landschaft - Rundling aus Landschaftsteppich

Pos.	Anzahl	Einheit	Bezeichnung	Einzelpreis in Euro	Gesamtpreis in Euro
1	1	Stk	Luftbilder/Bildrechte	156	156
2	84,83	qm	Aluverbundplatten 30058 x 150 x 4 mm	37	3138,52
3	1	Stk	Lackierung der Aluverbundplatten 7-farbig mit A. Seeger inkl. Schutzlack	7150	7150
4	1	Stk	Verbindungsprofile Aluminium eloxiert, umlaufend	1850	1850
5	1	Stk	Stahlkostruktion bestehend aus: Durchmesser 17,70 m Umfang 55,61m Pfosten mit Flansch gebogene Rahmenteile Material. Stahl verzinkt	10470	10470
6	18	Std	Fundamente (Dimension nach statischer Berechnung)	72	1296
7	1	Stk	Endmontage	1440	1440
8	1	Stk	Monteursfahrt Übernachtung	840	840
9	1	Stk	Künstlerhonorar	3000	3000
10	1	Stk	Auslagen und Spesen Künstlerin	1300	1300
				Summe	30484,52
				Mwst 19%	5004,7
				Mwst 7%	301
Der Kostenvoranschlag beinhaltet noch keine Kosten für eine Berchnung des Standsicherheitsnachweises				Gesamtbetrag	35790,22

Antje Seeger, Böhmische Straße 12, 01099 Dresden
Tel. 0351-5633487

100 kmh, das heißt 100 Kilometer in der Stunde. Mit dieser Geschwindigkeit bewegt sich ein PKW Fahrer auf der Landstraße vorwärts. 100 Kilometer in einer Stunde. Also eine Autofahrt von Kranenburg bis etwa Bochum über Land in circa einer Stunde.


Durch die Frontscheiben ein stetiger Blick auf den Fluchtpunkt der Zentralperspektive, welcher mit dem scheinbaren Ende des Straßenverlaufs zusammenläuft.

Eine Reise über flaches Land. Der Blick ist gerichtet auf das gleichmäßige Vorbeiziehen des Mittelstreifens und der Fahrbahnmarkierung, die Hinweise der Verkehrsschilder und Ampeln. Immer schneller bewegen wir uns vorwärts.

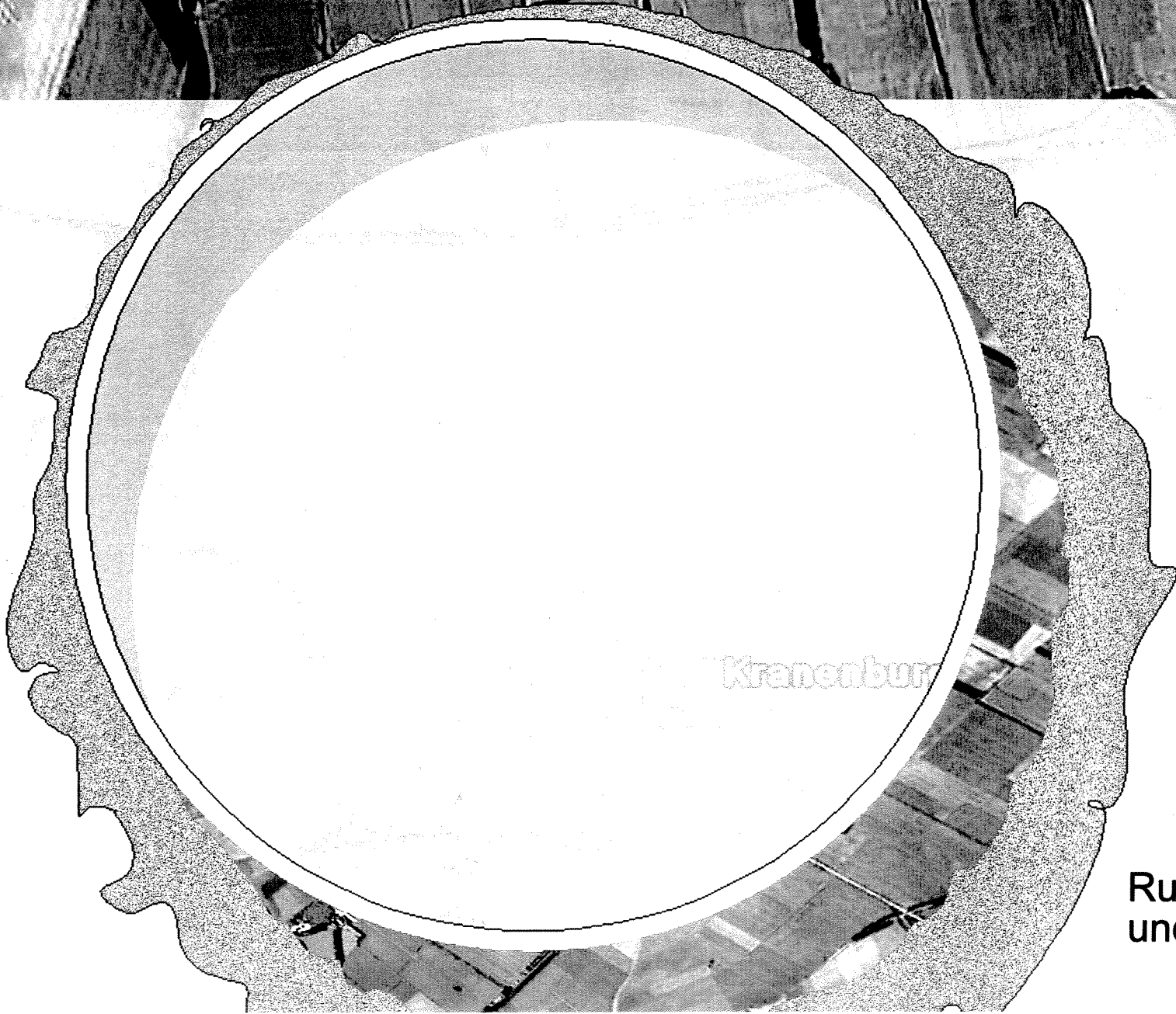
Wie nimmt man bei 100 kmh noch Landschaft wahr?

Wie sehen die vorbeirauschenden Landschaftsbilder im Ausschnittskästchen des Cockpits aus? Wie sieht die Heimat eigentlich aus, was erzählt sie uns über ihre Geschichte, ihre Kultur und Formung, ihre Funktion? Schwer zu sagen bei 100 kmh.



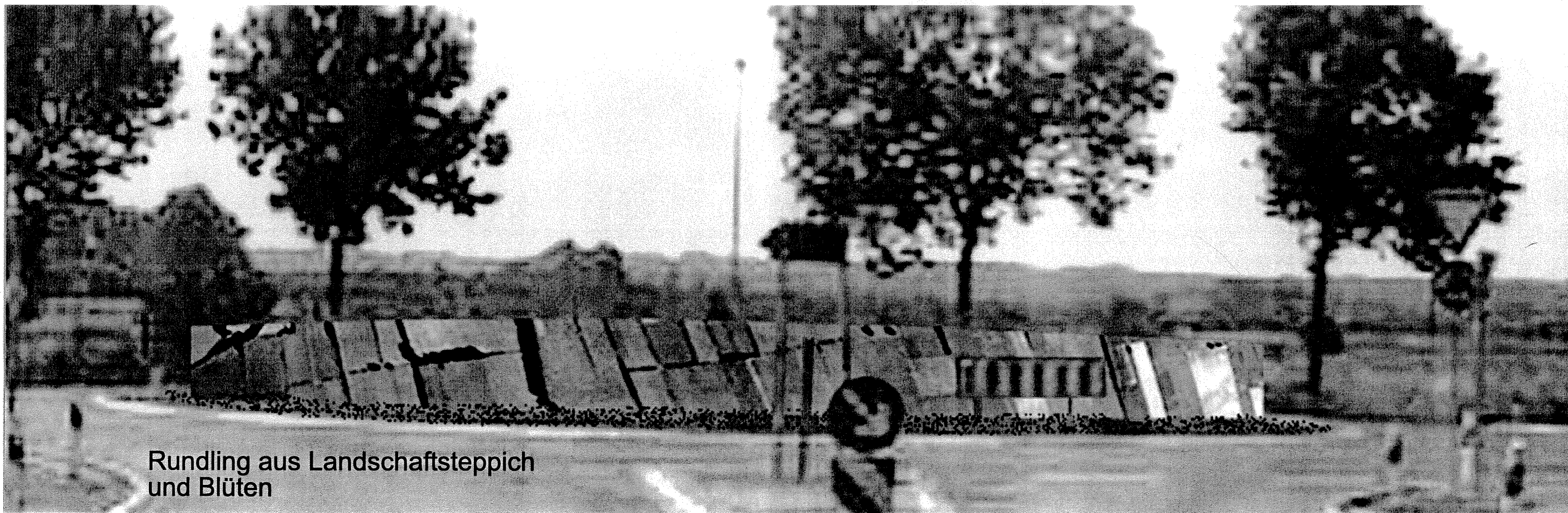


Formen der Landschaft und Ihre Typik zeigen sich am deutlichsten von oben. Wie die ziehenden Graugänse sollten wir einmal darüberfliegen. So erhaschen wir einen graphischen Abdruck des Landschaftsteppichs unter uns und beginnen die typische Struktur unserer Heimat wahrzunehmen.

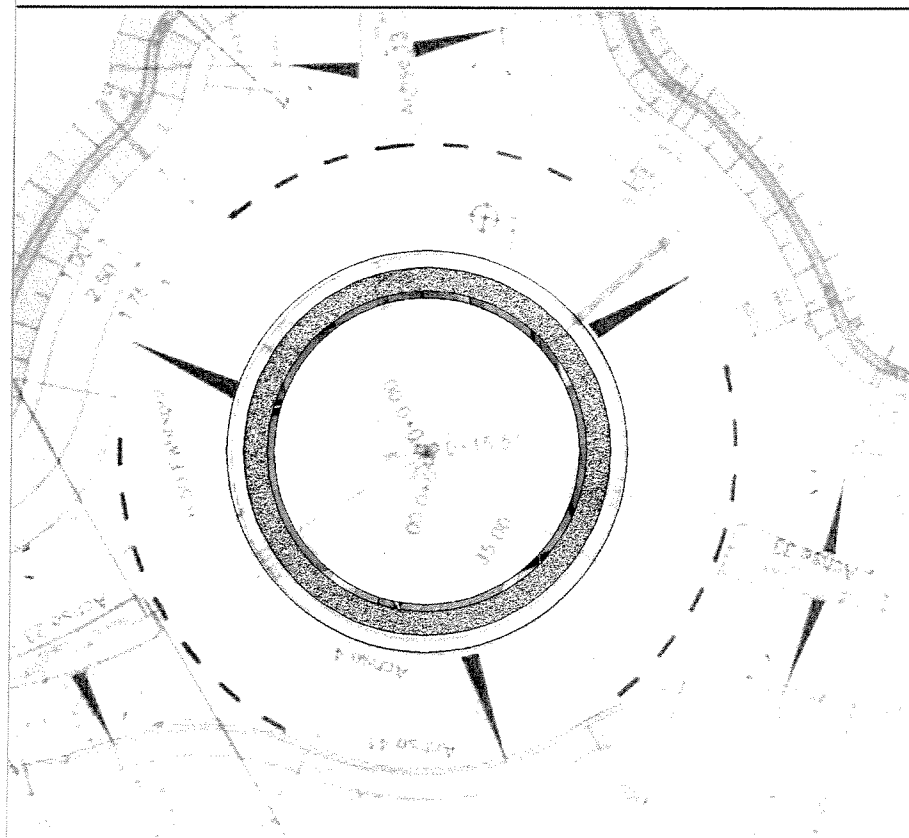


Ein solcher Landschaftsteppich, eine Momentaufnahme aus der Luft, wird für die Gestaltung des Kreisverkehrs eingefroren. Er zeigt einen Ausschnitt Landschaft aus der Umgebung Kranenburgs. Hier gestaltet sie sich in typischen Feldern, charakteristischen Grundformen unserer Ackerbaus und der Kulturlandschaft.

Rundling aus Landschaftsteppich
und Blüten

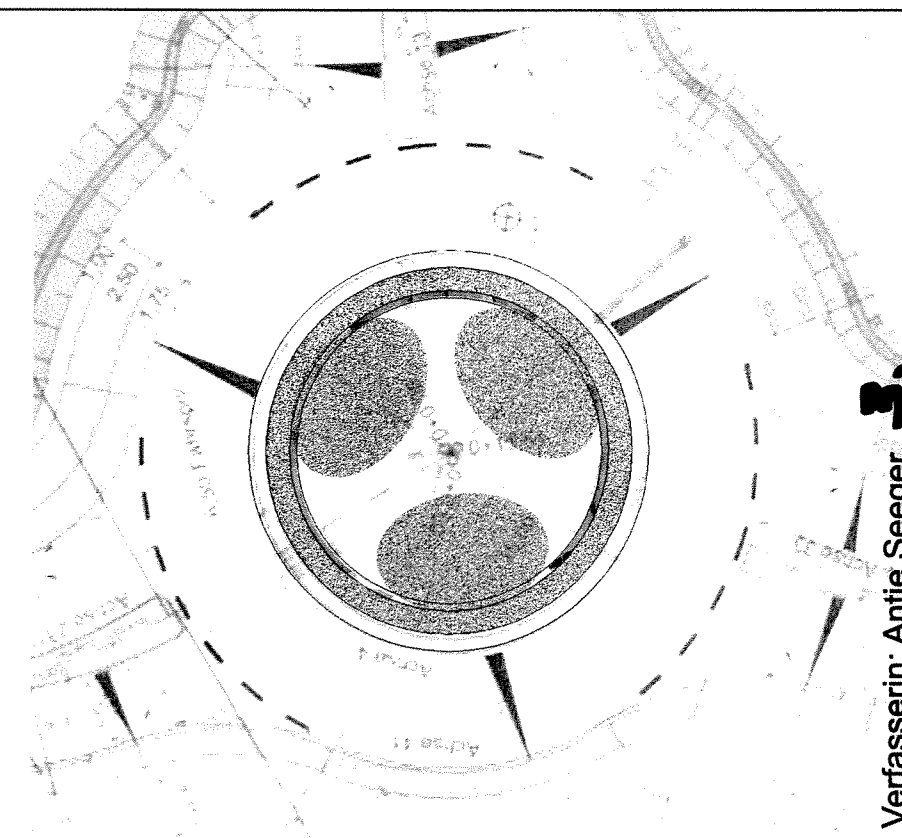


Rundling aus Landschaftsteppich
und Blüten



Der Rundling ist ein kreisrunder Ring, der auf seiner, dem Verkehr zugewandten, Außenfläche mit einem Landschaftsausschnitt eines Luftbildes der Umgebung um Kranenburg bedruckt ist.

Entsprechende den Vorschriften zur Gestaltung von Kreisverkehren wird der Rundling aus dem Landschaftsausschnitt in einer Höhe von ca. 1,30 m ausgeführt. Das verhindert die Sicht auf die gegenüberliegende Seite des Kreisverkehrs und trägt zur Geschwindigkeitsregulierung bei. Vor dem Landschaftsbild wird ein schmaler Streifen mit z.B. niedrigen Rosen bepflanzt.



Variante 1: voller Rundling

Variante 2: 3 Tafeln mit Landschaftsausschnitt und Blütenzwischenräumen

Projektvorstellung und Ideenkonkretisierung für den Ideenwettbewerb zur Gestaltung von vier Kreisverkehren in der Gemeinde Kranenburg (2.Stufe)

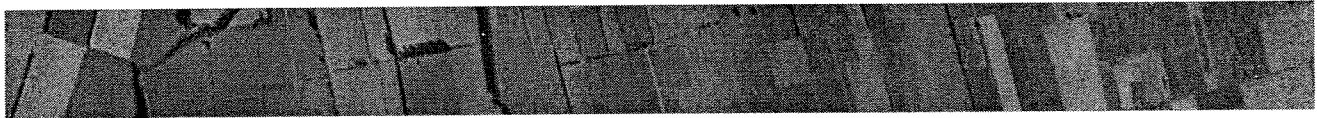
„Rundling aus Landschaftsteppich“ Kreisverkehr Niederung – „Gestaltete Landschaft“

Idee

Ein Landschaftsteppich, eine Momentaufnahme aus der Luft wird für die Gestaltung des Kreisverkehrs eingefroren. Dieser zeigt einen typischen Ausschnitt der Landschaft aus der Umgebung Kranenburgs. Hier gestaltet sich die Landschaft in typischen Feldern, einer wichtigen Form unserer Kulturlandschaft.

Der Rundling ist ein kreisrunder Ring, der auf seiner, dem Verkehr zugewandten, Außenfläche mit einem Landschaftsausschnitt eines Luftbildes der Umgebung um Kranenburg bedruckt ist.

Vor dem Landschaftsbild wird ein schmaler Streifen mit z.B. niedrigen Rosen bepflanzt.



In der Darstellung der Idee (Phase 1) wurden zwei Varianten vorgestellt. Variante 1 ist ein voller Rundling mit einem Panoramabild, Variante 2 zeigte eine reduzierte Ausführung auf 3 Tafeln gegenüber den jeweiligen Zufahrten.

Die im Folgenden ausgeführte Erläuterung und Kostenschätzung bezieht sich auf Variante 1 (Vorzugsvariante). Die vorgeschlagene Bepflanzung mit einem Rand aus Bodendeckerrosen wird in der Kostenschätzung nicht betrachtet.

Dimensionen

Es wird von einem Gesamtdurchmesser der Kreisverkehrsinsel von 23 Metern ausgegangen.

Sie ist ca. 50 cm über des Straßenniveau erhaben. Der Durchmesser des oberen Höhenniveaus beträgt ca. 20 Meter. Der geplante Rundling hat einen Außendurchmesser von 18 Metern und eine Gesamthöhe von 1,60 Metern über dem Niveau obere Ebene der Mittelinsel. Das Panoramabild hat eine Farbfläche (aufgerollt) von 1,50 x 56,55m und ist ca. 15 cm über dem Erdboden durch eine Pfosten-, Stahlrahmenkonstruktion befestigt.



Konstruktion und Material

Der Rundling besteht aus einer äußeren Haut, welche das Panoramabild abbildet und einem inneren Pfosten-, Stahlrahmengerüst. Der Rundling ist durch Pfosten auf Punktfundamenten im Boden verankert. Das innere Gerüst besteht aus 18 verzinkten Stahlpfosten und einer ebenfalls verzinkten Stahldoppelverstrebung. Die äußere Haut mit Panoramabild besteht aus 7- farbig lackierten Aluverbundplatten (z.B. Dibond). Die Verbundplatten sind durch umlaufende eloxierte Aluminiumverbindungsprofile gefasst und gehalten.



Konstruktionschema
in der Ansicht
(durscheinend)
(nicht maßstabsgerecht)

Das Panoramabild zeigt einen abstrahierten Luftbildausschnitt der Landschaft um Kranenburg. Hier gestaltet sich die Landschaft in typischen Feldern, einer wichtigen Form unserer Kulturlandschaft.



Technische Umsetzung

Das Aufbringen des Bildes auf die äußeren Aluverbundplatten geschieht in einer Lackiererei (nach Vorlage mittels Schablonen und 7 ausgewählten RAL Farben) durch die Künstlerin.

Der Aufbau des Stahlgerüsts mit Fundamenten und die Befestigung der lackierten Verbundplatten geschieht durch eine externe Firma.

Die vorgeschlagene Bepflanzung mit einem Rand aus Bodendeckerrosen kann durch eine ortsansässige Galabaufirma umgesetzt werden.

Sofern möglich kann der Strauchbewuchs in der Mitte der Verkehrsinsel bestehen bleiben.

Künstlerische Intentionen

Im Fokus meines Kunstschaffens steht die Auseinandersetzung mit Landschaft als unser alles und immer umgebender Raum und Wirkgefüge. Einerseits beinhaltet Landschaft zahlreiche Informationen der Natur und übergibt uns Menschen diese als ein Baustein ihrer selbst.

Andererseits greifen wir in Natur und Landschaft ein, überformen und prägen sie nach Menschenbild. Wir MODELLieren nach menschlichen Vorstellungen, geprägt von Zeitgeist und Alltagsgeschehen.

Dieser alltags- und zeitgeistgeprägte Tunnelblick erschwert spirituelle Wahrnehmung und geistige Auseinandersetzung mit Landschaft.

In welchen Formen offenbart uns Landschaft ihre Informationen und was erzeugt sie in unserem Inneren? Übergibt uns hier die Natur ein Orakel und erkenne wir Ihre Offenbarung?

Das adaptieren von Landschaftsinformationen in Form von Karten, Fotos, Spaziergängen, Raumanalysen, Geschichts- und Bedeutungsforschung, Pflanzenphysiologie und Geobotanik ist wichtiger Bestandteil meiner Arbeit.

In Auseinandersetzung mit den daher erhaltenen Informationen gestalte ich Grafiken, Raum-, Außenrauminstallationen und Objekte im Spannungsfeld zwischen Konzeptkunst, Landart und Landschaftsplanung.

KREISVERKEHRE GEMEINDE KRANENBURG

Kreisverkehr "Niederung"

"GESTALTETE LANDSCHAFT"

8 Stahlskulpturen symbolisch für Himmelsrichtungen

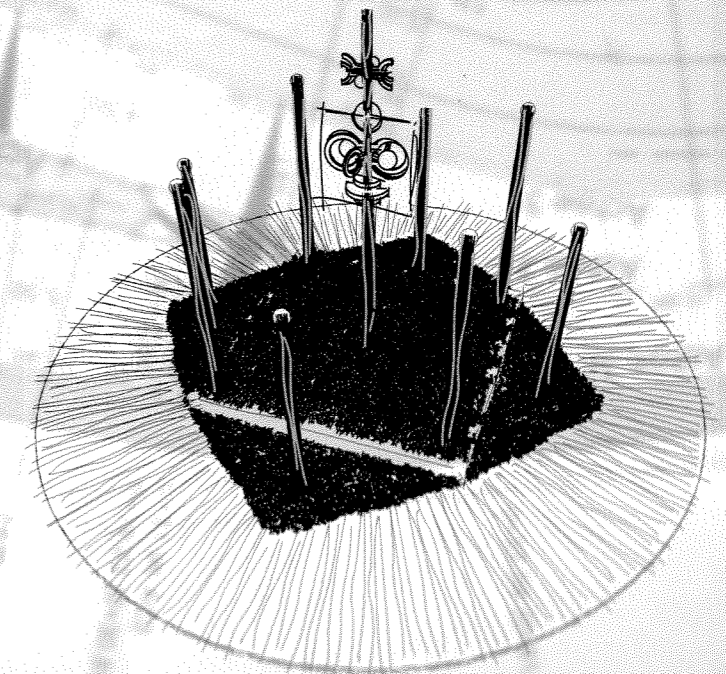
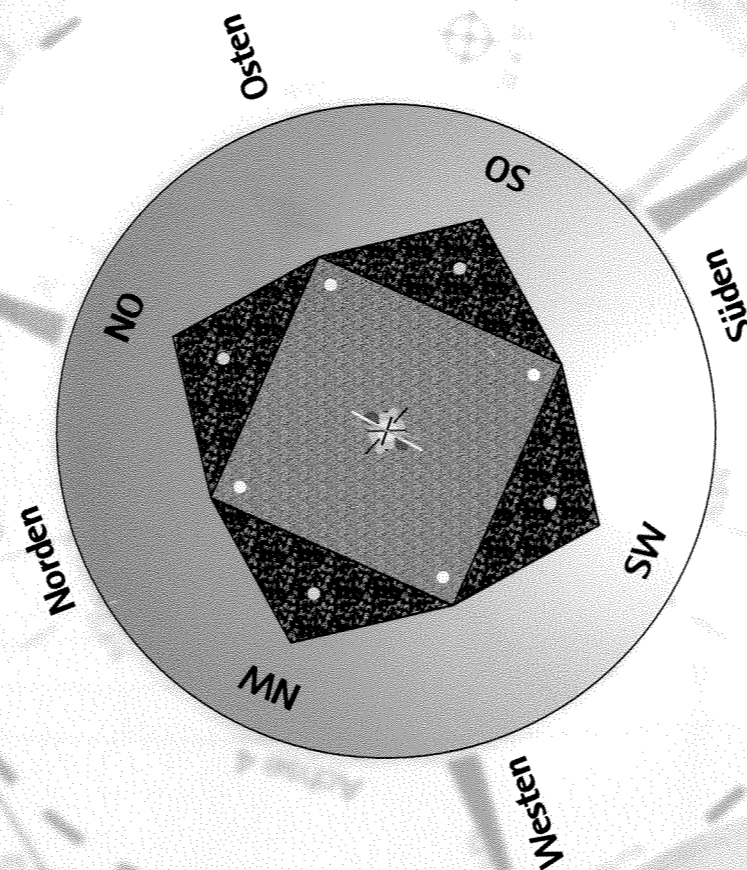
Material Metall mit farbiger Fassung

9. mittlere Skulptur Windspiel beweglich

Beetgestaltung naturnah + ökologisch wertvoll

Einfassung Natursteinquader

Natursteinpflaster (überfahrbar)



IDEENWETTBEWERB

An das
Gemeindemarketing e.V.

Klever Straße 4
47559 Kranenburg

**Kostenschätzung für Gestaltungsvorschläge
Kreisverkehre "Niederrung", "Kranenburg",
"Nütterden" und "Hünnekes"**

Die Gestaltungsvorschläge sehen jeweils eine kinetische Skulptur vor.

Diese Skulptur besteht immer aus einem Grundelement,
dem Kranich / Höhe 8 meter, aus farbig lackierten
Stahlplatten / Dicke ca. 25-30 mm,
sowie Edelstahlrohren mit farbig lackierten Stahl-
platten / Dicke ca. 5-7 mm für die Schmuckelemente.

Der obere Elementeteil ist drehbar, der untere Elemente-
teil ist fixiert. Einige einzelne Elemente sind drehbar.

Die Kostenschätzung für jeweils eine Skulptur liegt bei 28.000 Euro

In der Schätzung sind die Kosten für die Statikberechnung,
Fundament, Transport und Aufbau **nicht enthalten**.

Günther Hendricks
Hoffmannallee 39
47533 Kleve

Teilnehmer-Nr. 16

Kinetische Plastik
für den „Kreisverkehr Niederrung“
Kranich aus lackierter Stahlplatte
Höhe ca. 6 Meter

